

Causas de la crisis y efectos sobre América Latina

Jornadas Permanentes de Economía
Política Latinoamericana Caracas 2009

Alejandro Valle Baeza, UNAM México,
<http://www.paginasprodigy.com/avalleb>

	2007	2008	2009	2010
World output¹	5.2	3.0	-1.1	3.1
Advanced economies	2.7	0.6	-3.4	1.3
United States	2.1	0.4	-2.7	1.5
Euro area	2.7	0.7	-4.2	0.3
Germany	2.5	1.2	-5.3	0.3
France	2.3	0.3	-2.4	0.9
Italy	1.6	-1.0	-5.1	0.2
Spain	3.6	0.9	-3.8	-0.7
Japan	2.3	-0.7	-5.4	1.7
United Kingdom	2.6	0.7	-4.4	0.9
Canada	2.5	0.4	-2.5	2.1
Other advanced economies	4.7	1.6	-2.1	2.6
Newly industrialized Asian economies	5.7	1.5	-2.4	3.6

Emerging and developing economies ²	8.3	6.0	1.7	5.1
Africa	6.3	5.2	1.7	4.0
Sub-Saharan	7.0	5.5	1.3	4.1
Central and eastern Europe	5.5	3.0	-5.0	1.8
Commonwealth of Independent States	8.6	5.5	-6.7	2.1
Russia	8.1	5.6	-7.5	1.5
Excluding Russia	9.9	5.4	-4.7	3.6
Developing Asia	10.6	7.6	6.2	7.3
China	13.0	9.0	8.5	9.0
India	9.4	7.3	5.4	6.4
ASEAN-5 ³	6.3	4.8	0.7	4.0
Middle East	6.2	5.4	2.0	4.2
Western Hemisphere	5.7	4.2	-2.5	2.9
Brazil	5.7	5.1	-0.7	3.5
Mexico	3.3	1.3	-7.3	3.3

Las explicaciones dentro del sistema

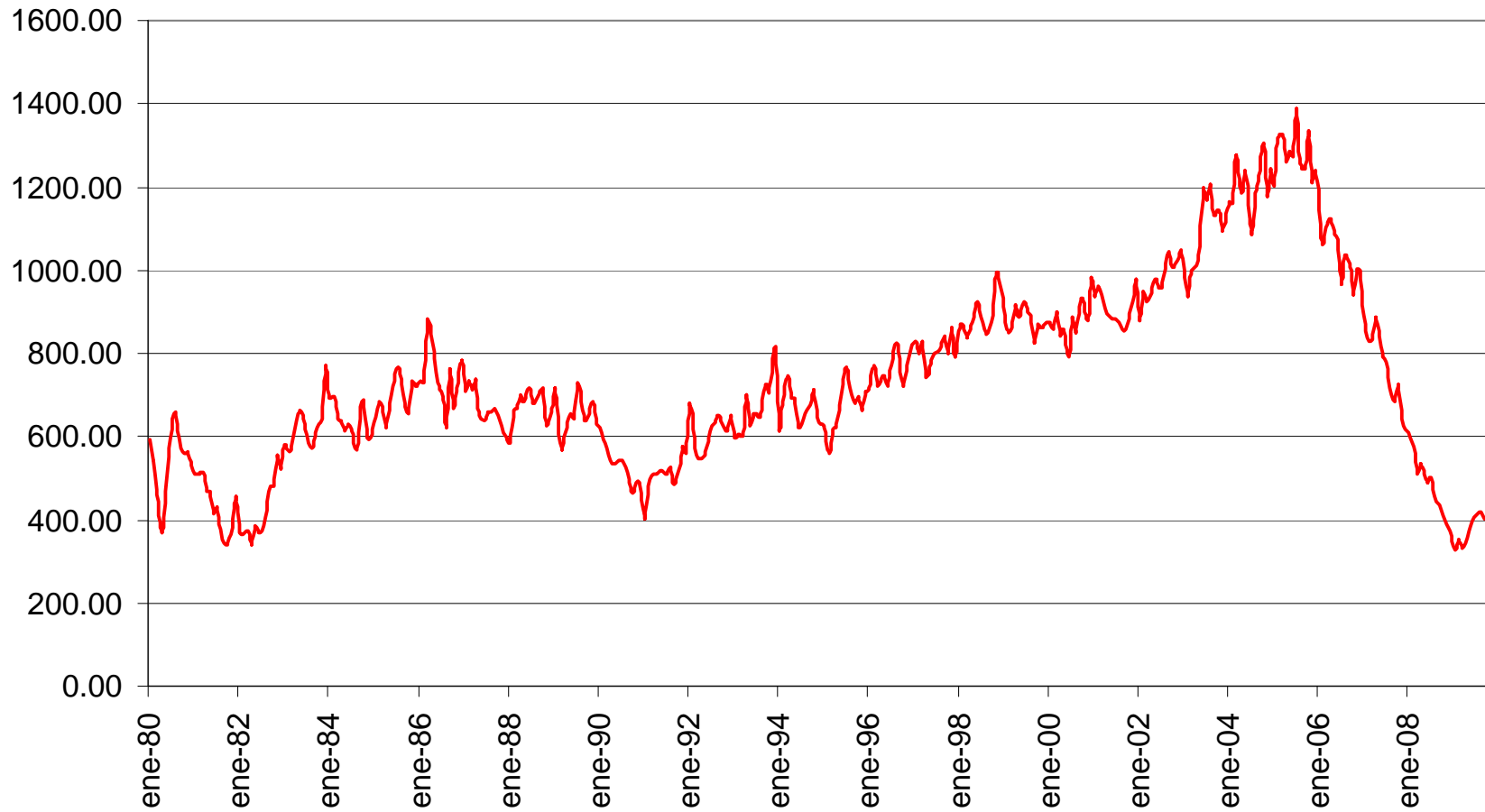
- La crisis se explica por la desregulación del sistema financiero: las empresas financieras emprendieron negocios muy rentables pero demasiado riesgosos.
- La excesiva especulación fue uno de los aspectos de la desregulación y generó a burbujas y su explosión (bursátil y de vivienda).
- ¿Qué causó las crisis financiera y económica?
 - Una mezcla de avaricia e incompetencia de los banqueros
 - Los reguladores han sido acusados de no supervisar.

¿Por qué no se predijo la crisis?

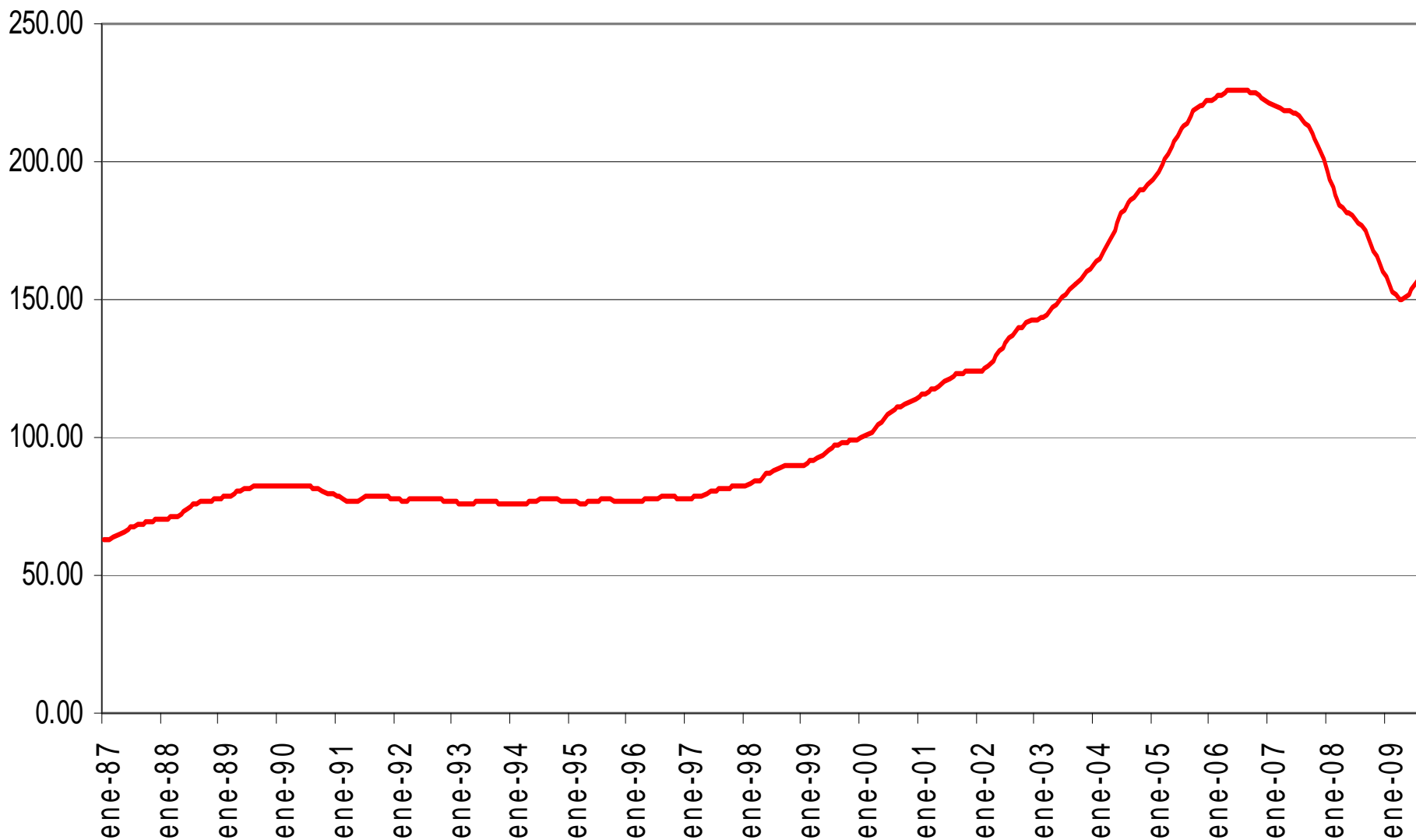
Problemas cognitivos

- Krugman: Los economistas se embelesaron con la belleza de los modelos
- Maira: los principales gobiernos progresistas proclamaron inicialmente la hipótesis del “blindaje” de sus economías y sostuvieron que la crisis de los países centrales no tendría mayor impacto en América Latina.

EUA, ventas mensuales de casas nuevas anualizados



Indice precios casas Case-Shiller, 10 composite enero 2000=100



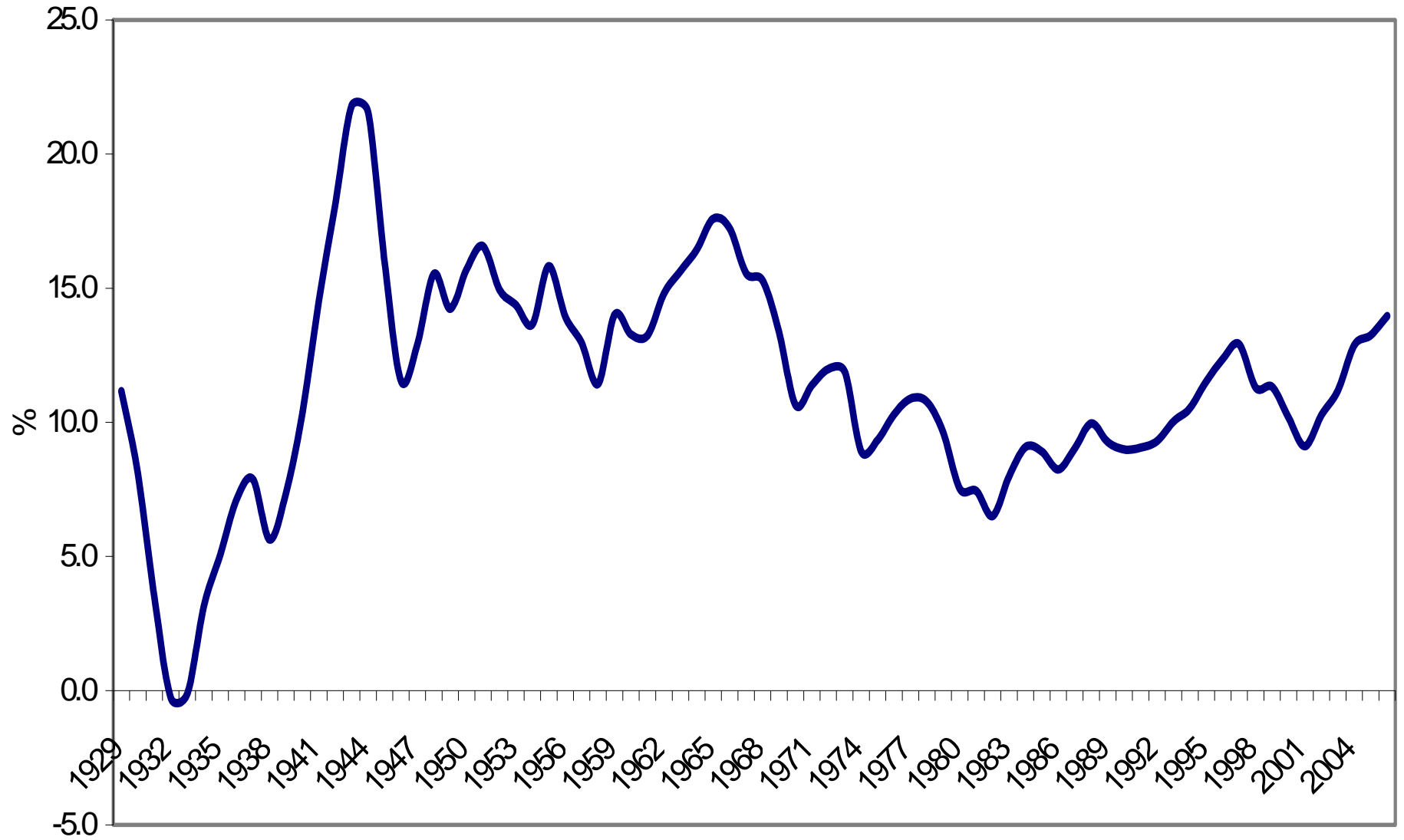
La salida de la crisis

- Precisa de una mejor regulación financiera
- Una nueva participación de los gobiernos tanto para regular las empresas capitalistas como para subsanar los asuntos que el mercado no resuelva.

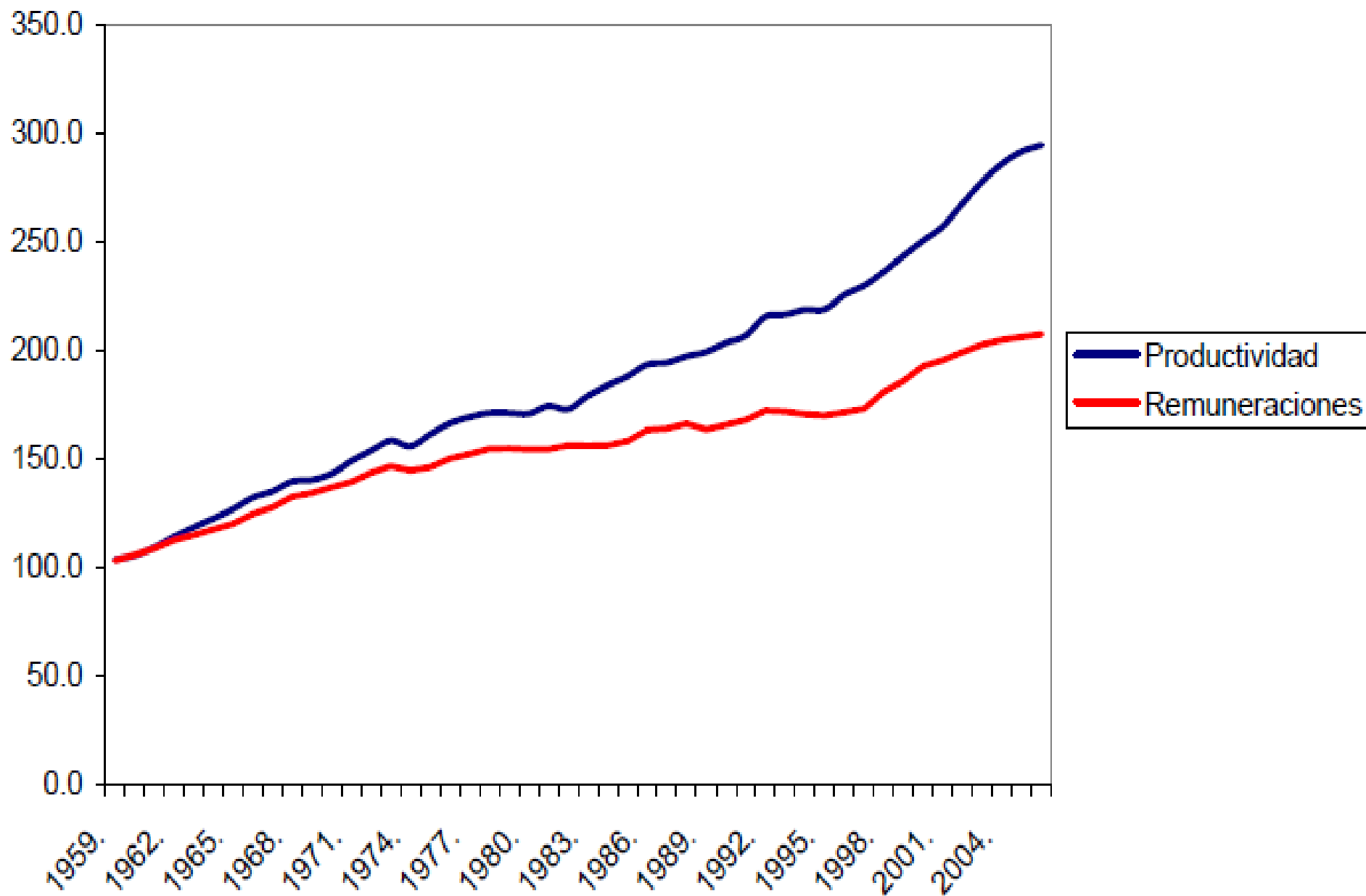
Una explicación marxista

- El neoliberalismo fue una buena solución para recuperar el ritmo de la acumulación.
- La ganancia, la razón de ser de toda economía capitalista, había descendido con relación al capital. La rentabilidad disminuyó entre fin de la Segunda Guerra Mundial y 1982.
- El neoliberalismo fue un éxito para recuperar la tasa de ganancia.

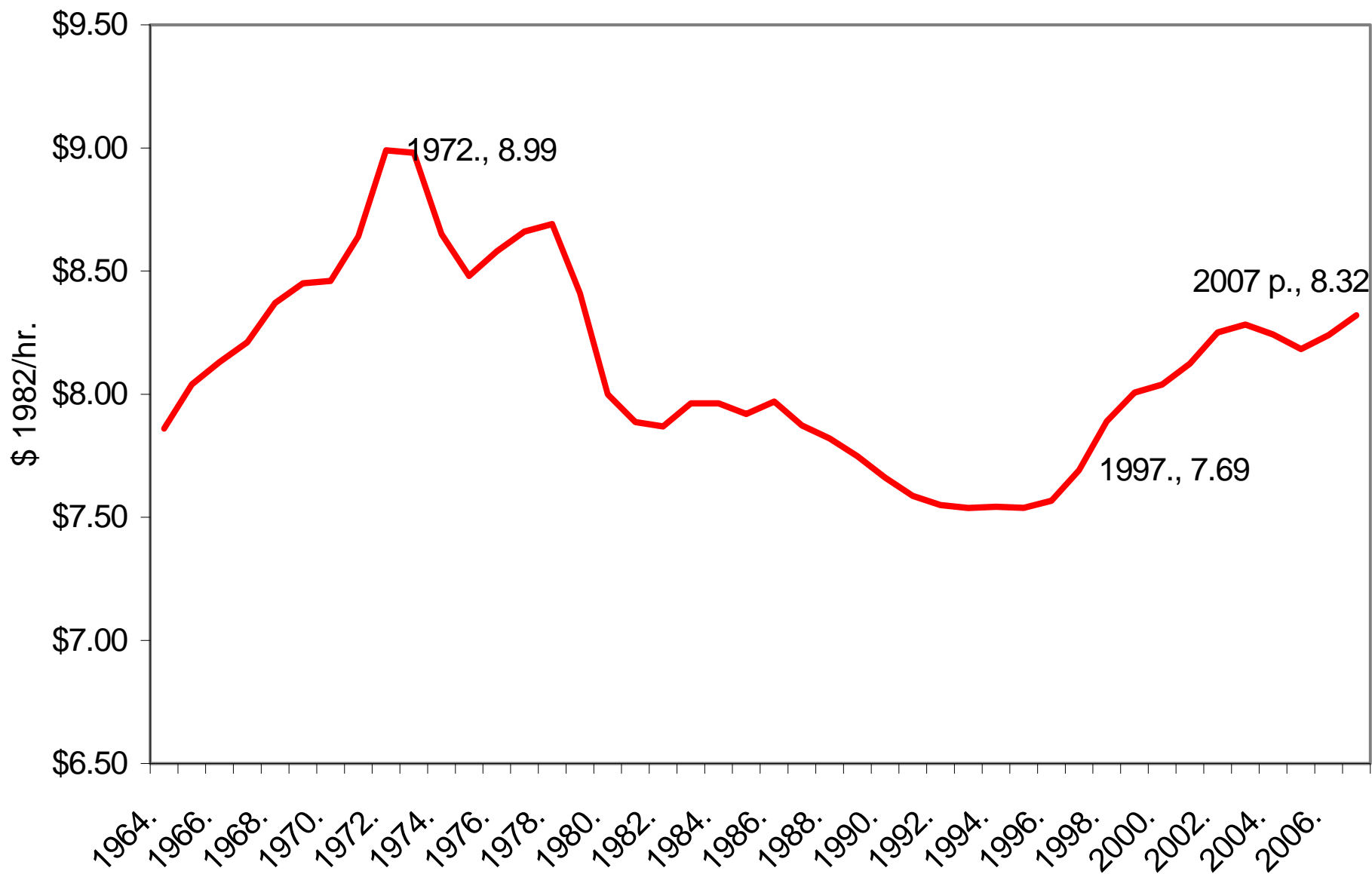
EUA, tasa de ganancia 1929-06



Productividad y remuneraciones reales, 1958=100



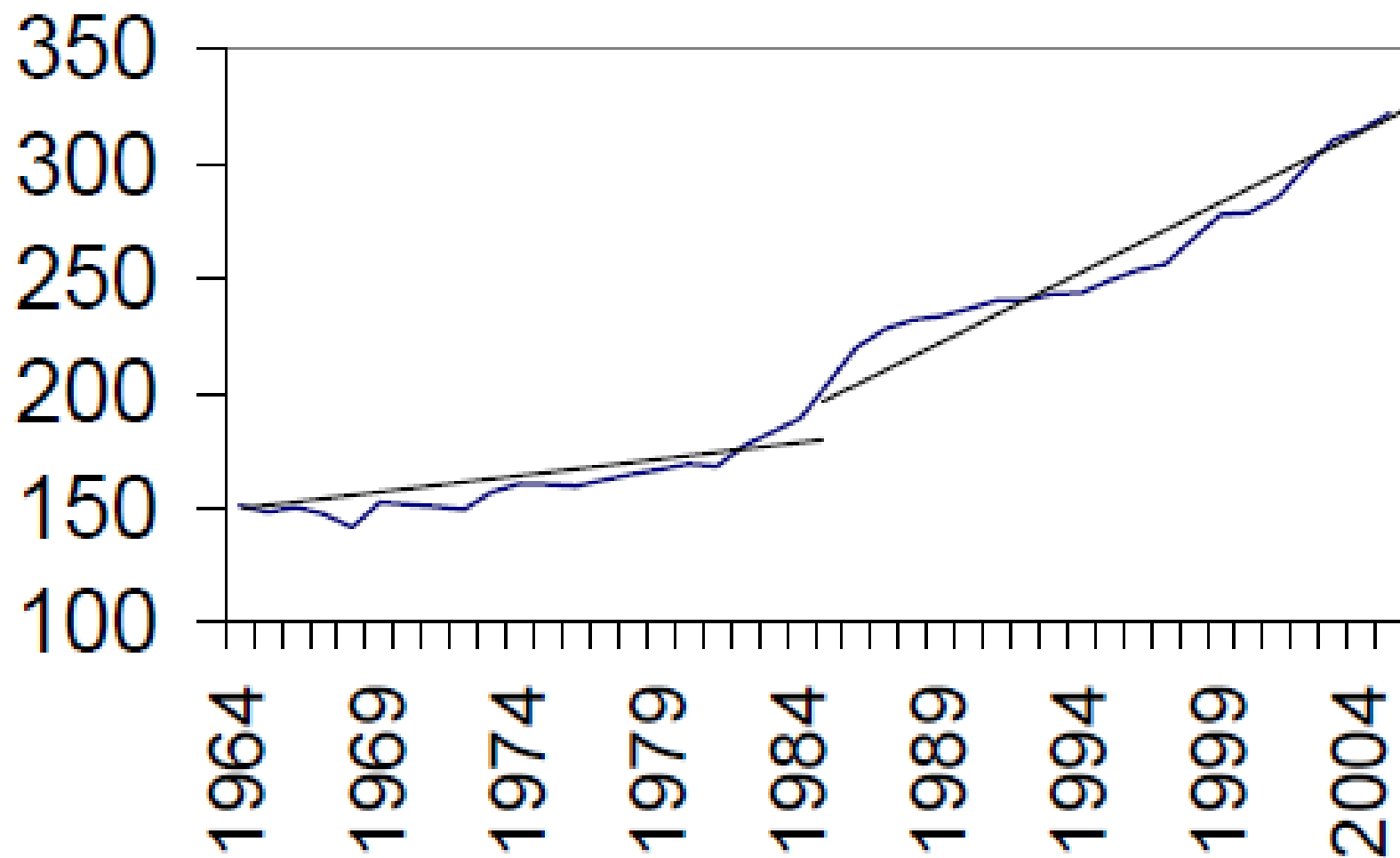
EUA, salario horario real



El estancamiento de los salarios hubiera provocado

- Un crecimiento de la masa salarial semejante al de la fuerza de trabajo.
- Difícilmente se hubieran dado las expansiones de economías exportadoras como las de Japón y China.
- La única salida que encontró el capitalismo fue la expansión del crédito al consumo.

EUA Deuda total 1964-2005 (porcentaje del PIB)



El epicentro de la crisis aún no muestra claramente su derrotero

- 190,000 despidos en octubre, en EUA, la tasa de desempleo subió a 10.2%
- 263,000 trabajos se perdieron en septiembre la tasa de desempleo se elevó a 9.8%.
- El único factor que impidió un mayor crecimiento del desempleo fue que 571,000 trabajadores dejaron de buscar trabajo.
- Se necesitan cerca de 127,000 por mes para absorber el crecimiento poblacional.
- El faltante hoy es aproximadamente 10.9 millones de empleos.



14.2%

23.8%

25.1%

UNDEREMPLOYMENT BY RACE

White

Black

Hispanic



La industria automotriz

September auto sales.

YEAR-OVER-YEAR PERCENTAGE CHANGE

Hyundai		27%
Ford Motor	-5%	
Nissan	-7%	
Toyota Motor	-13%	
Honda Motor	-20%	
Chrysler Group	-42%	
General Motors	-45%	

SOURCE: COMPANY REPORTS

América Latina

- Prácticamente en todos los países se registró un aumento de la tasa de desempleo en comparación con el año anterior y esta situación empeoró en el segundo trimestre respecto del primero.
- El desempleo urbano superó la tasa del mismo período del año anterior en un punto porcentual (un 8,5% frente a un 7,5%)

América Latina

- El número de desempleados abiertos urbanos aumentaría 2,5 millones, pero, si se incluye a los “desalentados”, el número de personas adicionales que no encuentran espacio en el mercado laboral urbano crecería a 3,2 millones.

- Para una muestra de 53 países para los que hay estadísticas salariales hasta fines de el crecimiento de los salarios reales declinó de 4.3 % en 2007 a 1.4 % en 2008.
- Un 25 % de los países no tuvo crecimiento, p. ejem.: Panama (−2.8 %), Mexico (−3.5 %), Ecuador (−4.1 %)

**AMÉRICA LATINA (6 PAÍSES): GASTO DE CAPITAL DEL GOBIERNO
CENTRAL, PRIMEROS SEMESTRES DE 2008 Y 2009**
(En porcentajes del PIB)

	1º semestre de 2008	1º semestre de 2009 ^a	Crecimiento interanual real 1º semestre de 2009 - 1º semestre de 2008
Argentina ^b	2,0	3,0	54,3
Brasil ^c	4,8	5,4	13,3
Chile ^c	3,4	4,6	31,4
México ^d	2,2	4,0	66,8
Perú ^e	1,4	2,9	97,3
Uruguay ^a	1,6	2,4	50,9

fuente: Comisión Económica para América Latina y el Caribe (CEPAL) y Organización Internacional del Trabajo (OIT), sobre la base de datos oficiales de los países.

Conclusiones

- Una crisis básicamente financiera exige cambios financieros y el futuro de la economía mundial depende de la capacidad para instrumentarlos.
- Una crisis asentada en las dificultades que el propio capitalismo crea plantea que puede haber una crisis de larga duración porque la caída de la rentabilidad no pudo revertirse de manera **duradera** en los principales centros de la acumulación capitalista.

Conclusiones

- Si la crisis fuera primordialmente financiera habría salidas económicamente viables aunque sean más o menos difíciles de aplicar por problemas políticos o cognitivos.
- Si la crisis se debe, como algunas interpretaciones marxistas sostienen, en las dificultades para que la recuperación de la rentabilidad sea permanente la salida de la crisis es poco viable: supone una disminución de las tasas de explotación y de ganancia aceptadas por los capitalistas.

Conclusión

- La correcta interpretación de la crisis es parte de la necesaria elaboración de un proyecto de nueva sociedad:
 - Supone el análisis de las posibilidades reales del capitalismo para ofrecer una vida aceptable a los trabajadores.
 - La urgencia para elaborar un socialismo democrático y económicamente eficaz.